

StUF Familiecriteria conformiteit van Wabo-BAG services

**Toelichting op het voldoen aan de StUF
familiecriteria door het koppelvlak
Wabo-BAG services**



Inhoudsopgave

Inhoudsopgave	2
1. Doel document	3
2. Inhoudelijke criteria	4
2.1. E01. Duidelijkheid over de plek in de familiestructuur	4
2.2. E02. Organisatorische en functionele werkingsgebied moet duidelijk zijn ...	4
2.3. E03. Voldoet aan de regels van de StUF onderlaag (o.a. validerende schema's);	4
2.4. E04. Voldoet aan de StUF specificatie voor protocolbindingen;	4
2.5. E05. Een structuurplaatje waarin de opbouw schema's wordt duidelijk gemaakt (documentatieverplichting);	5
2.6. E06. Contactgegevens beheerder van berichtcatalogus;	5
2.7. E07. Voldoet aan naamgeving- en versienummering conventies en andere eisen (namespace conventies) die aan een sectormodel worden gesteld (zie best practices document: comply or explain);	5
2.8. E08. Optimaal hergebruik bestaande StUF-onderdelen;	5
2.9. E09. Geen conflicten met andere StUF-onderdelen;	6
2.10. E10. Relatie en transformatie tussen nieuwe en voorgaande versies van sectormodellen en berichtcatalogi.	6
3. Beheersmatige criteria	7
3.1. R01. Beheercontinuïteit ≥ 3 jaar;	7
3.2. R02. Duidelijkheid afhankelijkheid met andere StUF onderdelen (bijv. een configuratieplaatje);	7
3.3. R03. Release beleid incl. releasefrequentie en aansluitend op afhankelijke familieleden;	7
3.4. R04. Heldere besluitvorming- en participatiestructuur;	7
3.5. R05. Vaste vertegenwoordiger beheerorganisatie in regiegroep;	7
3.6. R06. Specificaties publiekelijk toegankelijk;	8
3.7. R07. Beschreven beheermodel op basis van StUF beheermodel;	8
3.8. R08. Inzicht in (voorgenomen) implementaties;	8

1. Doel document

Dit document licht toe op welke wijze het koppelvlak Wabo-BAG Services invulling geeft aan de StUF familiecriteria. Deze criteria zijn:

Inhoudelijke criteria

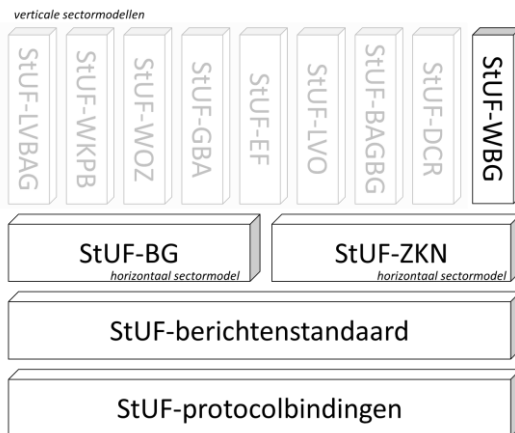
- E01. Duidelijkheid over de plek in de familiestructuur;
- E02. Organisatorische en functionele werkingsgebied moet duidelijk zijn;
- E03. Voldoet aan de regels van de StUF onderlaag (o.a. validerende schema's) ;
- E04. Voldoet aan de StUF specificatie voor protocolbindingen;
- E05. Een structuurplaatje waarin de opbouw schema's wordt duidelijk gemaakt (documentatieverplichting);
- E06. Contactgegevens beheerder van berichtcatalogus;
- E07. Voldoet aan naamgeving- en versienummering conventies en andere eisen (namespace conventies) die aan een sectormodel worden gesteld (zie best practices document: comply or explain);
- E08. Optimaal hergebruik bestaande StUF-onderdelen;
- E09. Geen conflicten met andere StUF-onderdelen;
- E10. Relatie en transformatie tussen nieuwe en voorgaande versies van sectormodellen en berichtcatalogi.

Beheersmatige criteria

- R01. Beheercontinuïteit ≥ 3 jaar;
- R02. Duidelijkheid afhankelijkheid met andere StUF onderdelen (bijv. een configuratieplaatje) ;
- R03. Release beleid incl. releasefrequentie en aansluitend op afhankelijke familieleden;
- R04. Heldere besluitvorming- en participatiestructuur;
- R05. Vaste vertegenwoordiger beheerorganisatie in regiegroep;
- R06. Specificaties publiekelijk toegankelijk;
- R07. Beschreven beheermodel op basis van StUF beheermodel;
- R08. Inzicht in (voorgenomen) implementaties;

2. Inhoudelijke criteria

2.1. E01. Duidelijkheid over de plek in de familiestructuur



2.2. E02. Organisatorische en functionele werkingsgebied moet duidelijk zijn

De standaard heeft betrekking op de interactie tussen de referentiecomponent Vergunningen (o.a. Wabo) en de referentiecomponent BAG-administratie. Deze standaard beschrijft hoe gegevens tussen het Wabo-proces en het BAG-beheerproces worden uitgewisseld. Dit komt in de specificatie terug in hoofdstuk 1. Ook is dit beschreven in het informatiemodel Wabo-BAG-services.

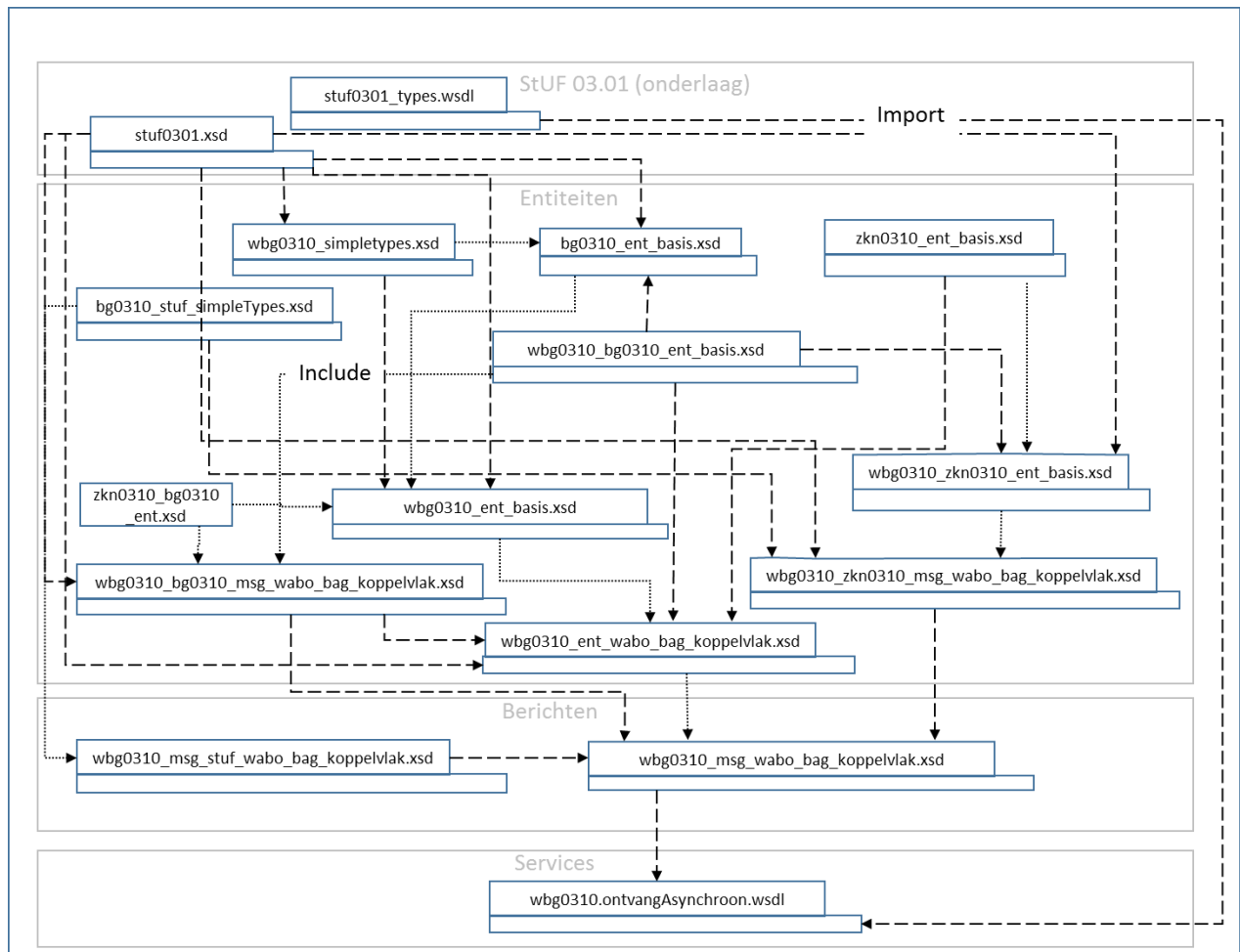
2.3. E03. Voldoet aan de regels van de StUF onderlaag (o.a. validerende schema's);

De standaard voldoet aan de regels van de StUF onderlaag. De schema's valideren allen zelfstandig en als onderdeel van de includes/imports vanuit de berichten.

2.4. E04. Voldoet aan de StUF specificatie voor protocolbindingen;

De standaard voldoet aan de StUF specificatie voor protocolbindingen. Er wordt naar verwezen en er wordt specifiek gebruik gemaakt van StUF protocolbindingen 3.02 / HTTPS (zonder SSL authenticatie)/XML/SOAP/MTOM.

2.5. E05. Een structuurplaatje waarin de opbouw schema's wordt duidelijk gemaakt (documentatieverplichting);



2.6. E06. Contactgegevens beheerder van berichtcatalogus;

Kwaliteitsinstituut Nederlandse Gemeenten

2.7. E07. Voldoet aan naamgeving- en versienummering conventies en andere eisen (namespace conventies) die aan een sectormodel worden gesteld (zie best practices document: comply or explain);

De naamgeving en versienummering voldoen aan de conventies die aan een sectormodel worden gesteld.

2.8. E08. Optimaal hergebruik bestaande StUF-onderdelen;

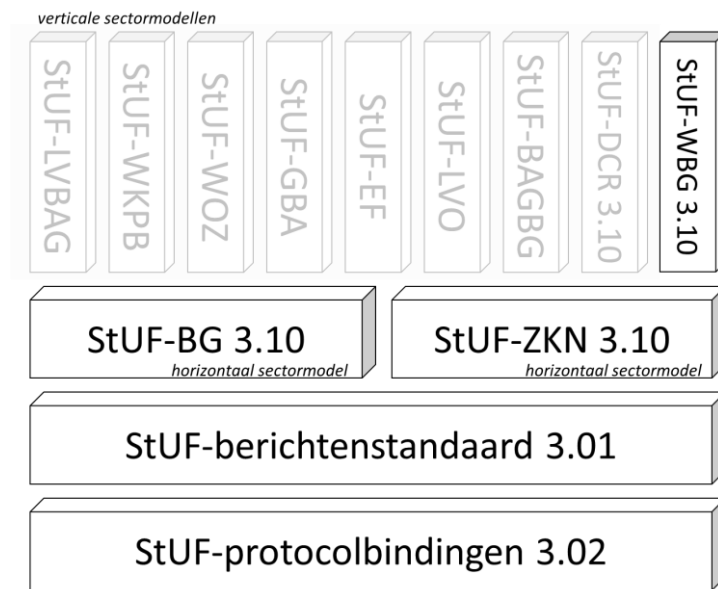
Er wordt optimaal hergebruik gemaakt van bestaande StUF-onderdelen.

2.9. E09. Geen conflicten met andere StUF-onderdelen;

Er zijn geen conflicten met andere StUF-onderdelen.

2.10. E10. Relatie en transformatie tussen nieuwe en voorgaande versies van sectormodellen en berichtcatalogi.

StUF Wabo-BAG maakt gebruik van StUF-BG 3.10 en StUF-ZKN 3.10. Daarmee is er een sterke relatie met RGBZ en RSGB. Er is geen vorige versie en er is geen sprake van transformatie.



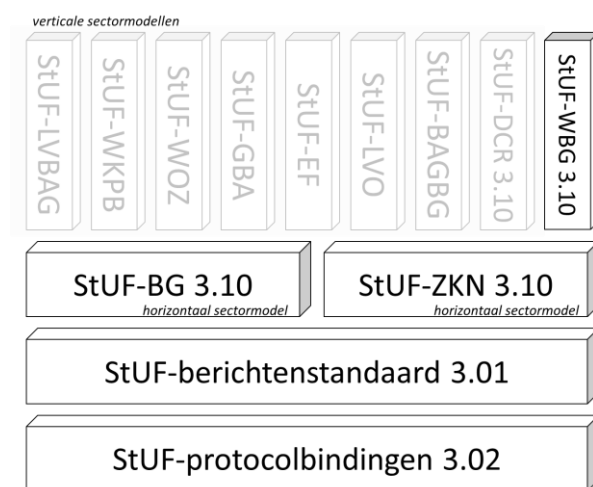
3. Beheersmatige criteria

3.1. R01. Beheercontinuïteit \geq 3 jaar;

Het regulier beheer wordt uitgevoerd door KING. Afspraken omtrent beheer zijn geborgd in het convenant met een aanvullend addendum Wabo-BAG. Het is gepland om dit addendum op 13 juni 2014 te ondertekenen door KING en betrokken leveranciers.

3.2. R02. Duidelijkheid afhankelijkheid met andere StUF onderdelen (bijv. een configuratieplaatje);

StUF Wabo-BAG maakt gebruik van StUF-BG en StUF-ZKN. Daarmee is er een sterke afhankelijkheid van RGBZ en RSGB.



3.3. R03. Release beleid incl. releasefrequentie en aansluitend op afhankelijke familieleden;

Het releasebeleid volgt het StUF Beheermodel 1.22. Daarnaast wordt het releasebeleid StUF-ZKN 3.10 gevolgd. Dit betekent maximaal 4x per jaar een patch en maximaal 2 releases per jaar.

3.4. R04. Heldere besluitvorming- en participatiestructuur;

Besluitvorming:

- Werkgroep besluit;
- KING heeft eindoordeel.

Participatiestructuur:

- KING faciliteert en organiseert;
- Open participatiestructuur;
- Frequentie bijeenkomsten maximaal 5x per jaar.

3.5. R05. Vaste vertegenwoordiger beheerorganisatie in regiegroep;

KING neemt deel aan de StUF regiegroep.

3.6. R06. Specificaties publiekelijk toegankelijk;

De specificatie is publiek toegankelijk op internet. Publicatie vindt plaats op de GEMMA community.
De URL hiervan volgt nog.

3.7. R07. Beschreven beheermodel op basis van StUF beheermodel;

Beheer van de specificatie gebeurt volgens het StUF Beheermodel.

3.8. R08. Inzicht in (voorgenomen) implementaties;

De wensenlijst voor toekomstige versies is opgenomen in de specificatie. Onderliggende standaarden worden altijd gevolgd (StUF-ZKN/RGBZ en StUF-BG/RSGB).